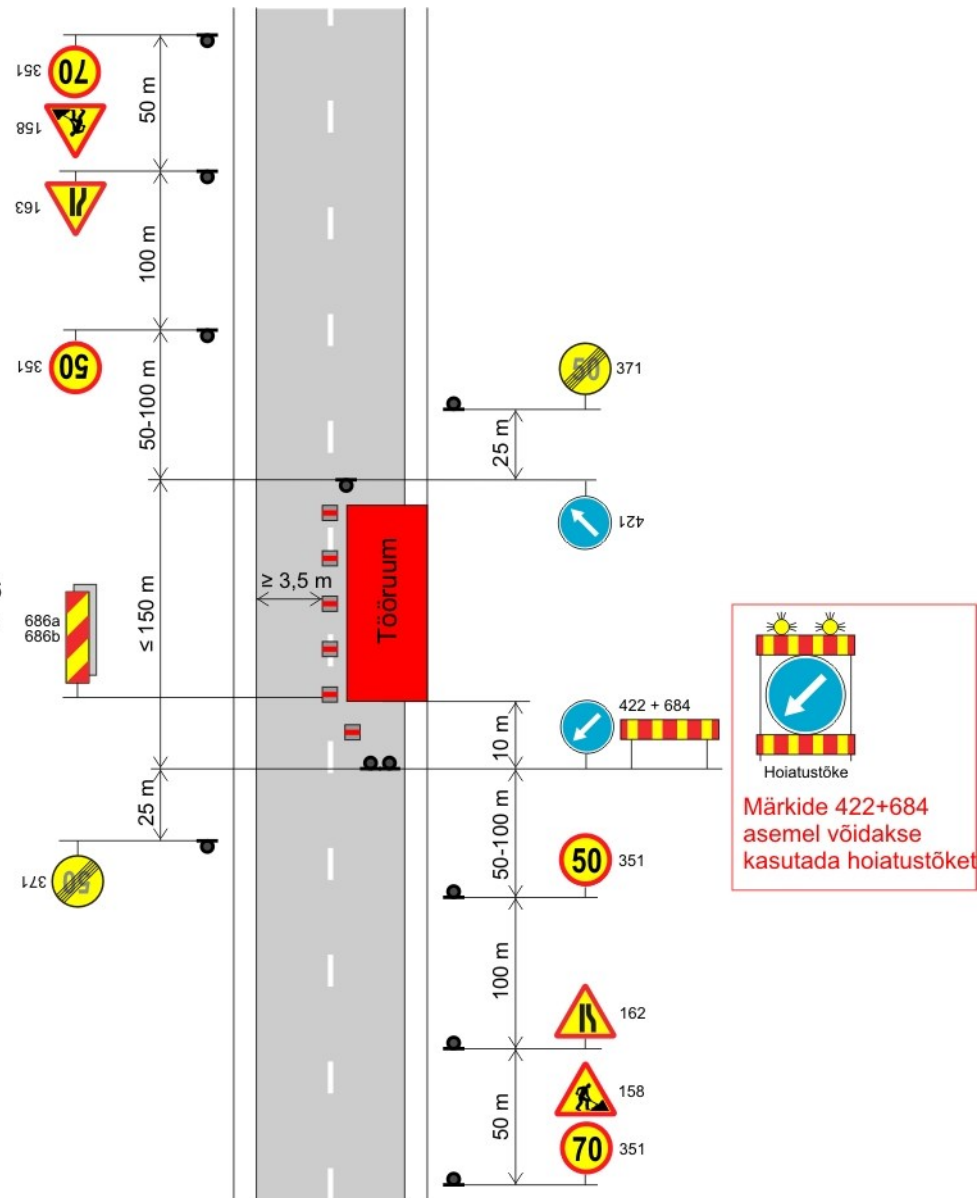


# TINGIMUSED:

1. Liikluse korraldamisel objektil juhinduda määrusest MKM määrusest nr 43 „Nõuded ajutisele liikluskorraldusele“ ja juhendist „Riigiteede ajutine liikluskorraldus“ MA 2018-009.
2. Paigaldatavad ajutised liiklusmärgid peavad vastavalt eelnimetatud juhusele olema 2. klassi valgustpeegeldava kilega. Liikluse korraldamisel kasutada 2. suurusgrupi liiklusmärke.
3. Teele paigaldatud ajutise märgi kõrgus teekattest peab olema vastavalt standardile EVS 613 „Liiklusmärgid ja nende kasutamine“ vähemalt 0,6 meetrit.
4. Teel ja teemaal töötaval sõidukil peab olema sisse lülitatud vähemalt üks nõuetele vastav ja igas suunas nähtav kollane vilkur või vilkurite kombinatsioon.
5. Sõiduteel väljaspool tööruumi ei tohi parkida sõidukeid ja mehhanisme ega ladustada materjale.
6. Tagada tööde tegemise ajal tee katte puhtus.
7. Piirangud ja kitsendused ei tohi kesta kauem, olla kehtestatud varem või pikemale teelõigule kui see on töö korraldamiseks vajalik.
8. Tööde vaheajal, kui teed ei kitsendata, eemaldada piirangud
9. Vähemalt 24 tundi enne tööde alustamist või liikluskorralduse muutmist teavitada liiklusjuhtimiskeskust e-post tmc@mnt.ee või Transpordiametit Tark Tee liikluspiirangute iseteeninduskeskkonnas, millele pääseb ligi ameti e-teeninduse kaudu.
10. Lisatud liikluskorralduse joonis ei asenda teel ja teemaal töötamise luba

Märkide 686  
vahekaugus  
≤ 10 m



Joonise lahutamata lisa on ehituse alustamise teatis.  
Joonis peab olema tööde teostamise ajal objektil.

TA tüüpjoonis	<b>Tee kitsenemine ühelt poolt – üks sõidurada suletakse, kiirus 90 km/h</b>	Joonis 2-1
Töö nimetus	Kobrumetsa tee ja Kedelaugu tee ristumiskohtade ehitus riigiteel 11175	
Tööde asukoht	Lääne-Harju vald Kobru küla 11175 km 11,919 Kobrumetsa tee ja km 12,32 Kedelaugu tee	